



INSTITUT C.D. HOWE INSTITUTE



2011 RAPPORT ANNUEL

Conseils indispensables sur les politiques

NOTRE MISSION

L'Institut C.D. Howe est un organisme sans but lucratif indépendant qui souhaite améliorer le niveau de vie des Canadiens en favorisant des politiques publiques solides sur le plan économique. Il est une source digne de foi de renseignements essentiels sur les politiques, avec des études qui sont rigoureuses, fondées sur les faits et examinées par des pairs, des recommandations qui sont pertinentes, constructives et opportunes, et des communications qui sont claires, magistrales et concrètes.

CONSEIL D'ADMINISTRATION

Président

William Morneau

Président exécutif, Morneau Shepell

Vice-président

Brian M. Levitt

Avocat-conseil, Droit des sociétés, Osler, Hoskin & Harcourt LLP

Président et directeur général

William B.P. Robson

Institut C.D. Howe

Administrateurs

Elyse Allan

Présidente-directrice générale, GE Canada Inc.

Scott Burns

Chef de la direction et président du conseil, BURNCO Group of Companies

Philip C. Deck

Président, Extuple Inc.

Hélène Desmarais, C.M.

Présidente du conseil et chef de la direction, Centre d'entreprises et d'innovation de Montréal

David Dodge, O.C.

Chancelier de l'Université Queen's et conseiller principal, Bennett Jones LLP

N. Murray Edwards

Président, Edco Financial Holdings Ltd.

Sheldon Elman, M.D.

Président et chef de la direction, Medisys Health Group Inc.

Blake C. Goldring, M.S.M., LL.D., CFA

Président et directeur général, AGF Management Ltd.

Bruce Gordon

Président du conseil, Manuvie Canada et Banque Manuvie à la Financière Manuvie

Lindsay Gordon

Président du conseil et directeur général, Banque HSBC Canada

Ian Greenberg

Président et chef de la direction, Astral Media Inc.

Paul J. Hill

Président du conseil, président et chef de la direction, Harvard Developments Inc., A Hill Company

Dallas Howe

Président du conseil, Potash Corporation of Saskatchewan

Tom Jenkins, O.C.

Président exécutif et administrateur en chef des stratégies, Open Text Corporation

Brian K. Johnston, CA

Président, Monarch Development Corporation

Richard Legault, CA

Chef de la direction, Brookfield Renewable Power

Hugh L. MacKinnon

Président et directeur général, Bennett Jones LLP

Al Monaco

Président, Enbridge Inc.

Gilles G. Ouellette

Président-directeur général, Groupe Gestion privée, BMO Groupe financier, et président suppléant, BMO Nesbitt Burns

Steven Parker

Président et chef de la direction, CCL Group Inc.

Tracy Redies

Présidente-directrice générale, Coast Capital Savings Credit Union

Aaron Regent

Président et chef de la direction, Barrick Gold Corporation

Donald S. Reimer

Président du conseil et chef de la direction, Reimer Express World Corp.

Joseph L. Rotman, O.C.

Président du conseil et chef de la direction, Roy-L Capital Corporation

Henry W. Sykes, c.r.

Président, MGM Energy Corp.

Catherine Swift

Présidente et chef de la direction, Fédération canadienne de l'entreprise indépendante

William B. Thomas, FCA

Chef de la direction et associé principal, KPMG LLP

Leonard Waverman

Doyen, Haskayne School of Business, Université de Calgary

Alfred G. Wirth

Président et directeur des investissements, HNW Management Inc.

Administrateurs honoraires

Robert D. Brown, FCA

Marshall A. Cohen, O.C., c.r.

Avocat, Cassels, Brock & Blackwell, LLP

Tim Hearn

Président du conseil, Hearn & Associates

C. Kent Jespersen

Président du conseil et chef de la direction, La Jolla Resources International Ltd.

John D. McNeil

Edward P. Neufeld

Roger Phillips, O.C., S.O.M.

Guy Savard, C.M., FCA

Président du conseil, Merrill Lynch Canada

Adam H. Zimmerman, O.C., FCA

www.cdhowe.org

Institut C.D. Howe 67, rue Yonge, Suite 300 Toronto, Ontario M5E 1J8

MOT DU PRÉSIDENT DU CONSEIL

Développer les politiques publiques à la base d'une prospérité publique et privée

À titre de groupe de réflexion national qui tire de son financement d'universités, d'associations, d'individus et de sociétés, l'Institut C.D. Howe a la chance de disposer d'un large éventail de partisans, allant de l'Atlantique au Pacifique. Ajoutez à cela les auteurs, les présentateurs et les critiques distingués, le personnel exceptionnel et les membres dévoués des conseils sur les politiques, et nous avons pour résultat un impact régulier sur les politiques publiques, d'une année à l'autre. Notre réussite ne serait tout simplement possible sans le soutien et l'implication des membres.

Cette année, le rapport annuel de l'Institut raconte trois histoires :

Tout d'abord, l'Institut a contribué à un dialogue sur les politiques fondé sur les faits d'un bout à l'autre du Canada, mené dans une atmosphère officieuse et constructive. Un simple coup d'œil sur les médias d'actualité indique à quel point cette situation est rare à l'échelle mondiale.

Deuxièmement, les amis de l'Institut nous ont fourni un soutien record. Bon nombre de membres ont augmenté leur contribution, dans bien des cas sans qu'on leur ait demandé de le faire.

Troisièmement, nous avons continué à travailler avec acharnement pour procurer de la valeur à nos membres et à nos partisans. En 2011, les activités de l'Institut étaient guidées par un programme stratégique exhaustif visant à améliorer l'engagement des membres et à développer le profil de l'Institut.

À Toronto, nous avons agrandi la salle de conférences Osler, Hoskin & Harcourt pour tenir compte de la croissance de nos événements sur les politiques. La salle agrandie est beaucoup plus confortable et nous a permis de ramener à l'Institut des événements qui se déroulaient autrefois à l'extérieur, ce qui favorise une meilleure atmosphère pour les discussions.

Dans le cadre de notre stratégie de rayonnement, nous avons lancé un nouveau programme visant à organiser des événements signature annuels dans les centres canadiens clés. En ce qui concerne les politiques, nous avons lancé d'importants nouveaux programmes dans les domaines de la réforme du système de santé et de l'économie et du commerce internationaux.

Ce rapport annuel 2011 présente visuellement le programme de refonte de l'image de marque de l'Institut, qui est désormais achevé et qui a créé une nouvelle marque pour l'Institut autour du concept « Renseignements essentiels sur les politiques », une nouvelle identité visuelle et un nouveau site Web – le tout s'inscrivant dans le cadre du rôle de l'Institut en tant que groupe de réflexion en politiques économiques le plus respecté au Canada.

Je remercie tout particulièrement Bill Robson, président-directeur général de l'Institut, dont la nomination à un deuxième mandat de cinq ans en 2011 témoigne de la confiance ressentie par le conseil d'administration envers son dynamisme et son leadership intellectuel. Duncan Munn, vice-président principal et chef de l'exploitation de l'Institut, a joué un rôle essentiel en coulisse lors de la planification et de l'exécution des projets majeurs de l'Institut. Il faut également remercier tout particulièrement les chercheurs principaux qui jouent un rôle si important dans notre recherche et nos conférences, ainsi que les membres du personnel et de la direction de l'Institut.

Je souhaite également reconnaître Edmund Clark, Laurence Pollock et David Mondragon, qui ont quitté leurs fonctions au sein du conseil d'administration en 2011, et je les remercie pour leurs contributions importantes.

Le défi futur de l'Institut sera de continuer à fournir aux chargés des politiques des renseignements et des recommandations dignes de foi et définitives sur les politiques.

Les temps sont difficiles pour nous tous, et les membres du conseil d'administration de l'Institut sont fiers de la contribution apportée par notre organisme à la recherche de solutions. Merci pour votre investissement dans un environnement plus solide pour la prospérité publique et privée au Canada.

Veillez agréer l'expression de mes sentiments les meilleurs.

William Morneau



William Morneau
Président du conseil, Institut C.D. Howe

« Le défi futur de l'Institut sera de continuer à fournir aux chargés des politiques des renseignements et des recommandations dignes de foi et définitives sur les politiques. »

MOT DU PRÉSIDENT-DIRECTEUR GÉNÉRAL

Les politiques économiques solides sont essentielles à la croissance



William B.P. Robson
Président-directeur général

« *Le nouveau plan stratégique de l'Institut imagine un organisme qui est encore plus efficace à tirer parti de la recherche de qualité, de la communication efficace et des recommandations faisant autorité afin de favoriser le dynamisme et la prospérité économique du Canada.* »

L'expérience du Canada, au cours des trois années depuis la naissance de la crise économique mondiale, a été meilleure que celle de beaucoup de ses pairs dans les pays développés – ce qui indique, comme le font les perspectives difficiles dans de nombreuses régions de notre planète, à quel point les bonnes politiques économiques sont essentielles pour une croissance soutenue.

Ce fait a inspiré l'Institut C.D. Howe à renforcer ses travaux importants et fondés sur les faits contribuant à des politiques publiques intelligentes en 2011.

Le nouveau plan stratégique de l'Institut imagine un organisme qui est encore plus efficace à tirer parti de la recherche de qualité, de la communication efficace et des recommandations faisant autorité afin de favoriser le dynamisme et la prospérité économique du Canada.

Nous avons réalisé des progrès impressionnants à cet égard en 2011 :

- Nous avons recruté Don Drummond comme co-président du Conseil de compétitivité fiscale de l'Institut, aux côtés de William A. MacKinnon, FCA. Sous la direction de Bill MacKinnon et Robert D. Brown, FCA, qui a été co-président de ce conseil depuis son lancement en 2005, il a soutenu le travail qui a rendu les gouvernements de tous les paliers redevables de leur intendance des fonds publics, de leurs bilans et de leurs progrès visant à ce que les impôts ne créent pas d'effet dissuasif non justifié sur le travail, les épargnes et l'investissement.
- Nous avons travaillé avec les dirigeants du monde des affaires, des politiques et des universités pour favoriser l'engagement international du Canada et la compétitivité des entreprises canadiennes, à l'échelle nationale et internationale. L'honorable Michael H. Wilson a accepté la présidence du nouveau Conseil sur les politiques économiques internationales de l'Institut, alors que Daniel Schwanen est revenu au sein de l'Institut C.D. Howe à titre de vice-président adjoint, Commerce et politique internationale, pour diriger nos efforts dans ce domaine.
- Nous avons continué d'aider les Canadiens à se préparer au changement démographique, y compris en réalisant des progrès menant à des programmes de retraite solides et durables. Le Conseil sur les politiques en matière de pensions de l'Institut, co-présidé par Nick Le Pan et Claude Lamoureux, a orienté le débat et a influencé les développements des politiques dans des domaines tels que les pensions des employés du gouvernement, le développement continu des régimes de pension agréés collectifs, et un traitement fiscal plus généreux des épargnes-retraite.
- Nous avons lancé un programme majeur de réforme des politiques en matière de santé.
- Notre Conseil de politique monétaire et notre Initiative de recherche sur les services financiers ont continué à influencer les politiques dans deux domaines dans lesquels le Canada a acquis un avantage concurrentiel essentiel par rapport à ses homologues du G7.

L'année 2011 était ma cinquième à titre de président-directeur général de l'Institut. Malgré la situation économique difficile vécue pendant la deuxième moitié de cette période, l'Institut a régulièrement augmenté le nombre, la portée et la qualité de ses études de recherche, a élargi sa base interne de talents et ses bourses de recherche extérieures, a acquis une portée plus nationale, et a renforcé la base de ses membres. J'ai le plaisir de reconnaître mes collègues, le conseil d'administration de l'Institut et les nombreux dirigeants du monde des affaires, du secteur public et des universités qui contribuent à nos efforts – et bien entendu, les membres, les abonnés et les donateurs dont le soutien et la participation ont rendu possible la réalisation de nos activités. Avec votre aide, nous construisons un environnement plus solide pour la prospérité publique et privée au Canada, dans les mois à venir et pour les générations futures.

Veillez agréer l'expression de mes sentiments les meilleurs.

William B.P. Robson

MOT DU VICE-PRÉSIDENT PRINCIPAL ET CHEF DE L'EXPLOITATION

Renforcement de la portée, de l'échelle et de l'impact du travail de l'Institut sur les politiques en 2011

La croissance continue du soutien et des dons des membres a permis à l'Institut de faire des investissements disciplinés qui visaient à solidifier sa recherche, à améliorer les services offerts aux membres, et à solidifier sa capacité à communiquer à l'interne et à l'externe. Les contributions des membres et les abonnements institutionnels ont poursuivi leur croissance post-récession, pour dépasser la somme de 3 millions de dollars pour la première fois depuis la crise financière de 2008. Les contributions globales et les abonnements ont augmenté de près de 11 pour cent en 2011 par rapport à 2010.

Le soutien de nos abonnés et de nos membres, et la participation active des chefs de file dans le domaine des politiques et des affaires, des auteurs et des chercheurs principaux d'un bout à l'autre du Canada, ont permis à l'Institut d'étendre la portée, l'échelle et l'impact de ses travaux sur les politiques en 2011.

1. L'Institut a mené à bien un important programme de refonte de l'image de marque en 2011. Le logo de l'Institut a été rafraîchi, et un nouveau slogan, *Conseils indispensables sur les politiques*, a été développé après des consultations et des tests exhaustifs auprès des membres. L'Institut a également lancé un nouveau site Web à l'adresse www.cdhowe.org et à commencé à travailler sur un nouveau plan pour les médias sociaux, qui sera mis en œuvre en 2012.
2. L'Institut a considérablement agrandi la salle de conférences Osler, Hoskin & Harcourt. La croissance du nombre de participants aux tables rondes a été une épée à deux tranchants au cours des dernières années, car bien que la participation ait augmenté, certains invités se sentaient bousculés. Elle a également forcé l'Institut à tenir un certain nombre de conférences et de tables rondes à l'extérieur, moyennant des dépenses considérables. La salle Osler agrandie est beaucoup plus confortable et nous a permis de ramener à l'Institut des événements qui avaient dû être transférés à l'extérieur, ce qui favorise une meilleure atmosphère pour les discussions et nous permettra d'économiser de l'argent.
3. L'Institut est entré dans le dernier droit pour répondre à la subvention défi de 1,05 million de dollars d'Alfred Wirth destinée au fonds de dotation pour les études spéciales. Le fonds de dotation de 2,1 millions de dollars sera mis en place en 2012 et solidifiera le travail de politique de l'Institut dans certains domaines clés.
4. L'Institut a augmenté la qualité et la quantité des événements destinés aux membres dans les centres clés du Canada. Parmi les points saillants, on peut citer la création de nouveaux événements signature à Montréal, à Calgary et à Toronto.
5. Le fonds de dotation de l'Institut a dépassé la barre des 4 millions de dollars. Cette réalisation est attribuable au succès du programme de défi Wirth/fonds de dotation pour les études spéciales, au fonds de dotation sur la politique monétaire, au fonds de dotation Sylvia Ostry, au fonds de dotation pour la conférence Mintz et à des dons provenant d'autres sources.

Toutes ces initiatives ont contribué à faire progresser le programme de recherche de l'Institut et à augmenter l'efficacité de son travail de politique. Les nouvelles initiatives dont il est fait mention dans ce rapport n'auraient pas pu être réalisées sans le soutien solide et fidèle de nos membres, l'implication des leaders en politique et des universitaires, et le travail acharné et les compétences de mes collègues de l'Institut. Merci à tous de nous aider à faire une contribution positive à l'avenir du Canada, grâce au développement de politiques publiques intelligentes et efficaces.

Veillez agréer l'expression de mes sentiments les meilleurs.
Duncan Munn



Duncan Munn
Vice-président principal et chef de l'exploitation

« Le soutien de nos abonnés et de nos membres, et la participation active des chefs de file dans le domaine des politiques et des affaires, des auteurs et des chercheurs principaux d'un bout à l'autre du Canada, ont permis à l'Institut d'étendre la portée, l'échelle et l'impact de ses travaux sur les politiques en 2011. »

LA MISSION DE RECHERCHE DE L'INSTITUT EN 2011

Le programme de recherche 2011



Finn Poschmann
Vice-président de la recherche

La recherche de l'Institut C.D. Howe a apporté une contribution à plusieurs volets à l'élaboration de politiques en 2011; il a produit 52 publications de recherche, 42 tables rondes, conférences et événements de politiques, et huit recommandations du Conseil de politique monétaire. Les marchés financiers, la stabilité et la réglementation étaient des thèmes majeurs, tout comme la politique monétaire et la cible de l'inflation, le logement, les politiques en matière de santé, les pensions, l'énergie et les politiques environnementales. Sous-jacente à toute cette activité se trouvait la mission de l'Institut, qui consiste à améliorer le niveau de vie des Canadiens grâce à des recherches sur la politique publique rigoureuse, indépendante et évaluée par les pairs.

Ce travail dépend du soutien généreux de nos membres, de participants aux groupes consultatifs de l'Institut, et des compétences et de l'expérience de nos auteurs. Nous sommes également reconnaissants envers la foule de chercheurs, de chargés de recherche et de chefs de politique du gouvernement et du monde des affaires de l'ensemble du Canada qui examinent et jugent les publications de l'Institut et contribuent leurs perspectives et leurs compétences.

L'équipe de recherche qui assure la coordination du travail de l'Institut, qui se composait, en 2011, de Philippe Bergevin, Colin Busby, Ben Dachis, Alexandre Laurin et Daniel Schwanen, ainsi que de William Robson, dépend de l'aide administrative de Kristine Gray. L'éditeur et vice-président des médias James Fleming, et le concepteur graphique Yang Zhao, jouent un rôle clé pour assurer la qualité des publications de l'Institut. Nous remercions également les membres de l'Institut et nos collègues du secteur public et du secteur privé pour la participation et le soutien qu'ils apportent au programme de recherche sur les politiques de l'Institut.

Veillez agréer l'expression de mes sentiments les meilleurs.

Finn Poschmann

« Ce travail dépend du soutien généreux de nos membres, de participants aux groupes consultatifs de l'Institut, et des compétences et de l'expérience de nos auteurs. »



L'équipe de recherche : de gauche à droite, Analyste de politique principal, **Benjamin Dachis**; analyste de politique principal, **Philippe Bergevin**; analyste de politique principal, **Colin Busby**; coordonnatrice principale de la recherche et adjointe de direction au vice-président de la recherche, **Kristine Gray**; vice-président adjoint, **Daniel Schwanen**; vice-président de la recherche, **Finn Poschmann**; Chercheur stagiaire, **Robbie Brydon**; et codirecteur de la recherche, **Alexandre Laurin**.

Politique fiscale en 2011

Plus de deux ans après la récession de 2008-2009, les problèmes chroniques des bilans dans le monde entier, et particulièrement en Europe et aux États-Unis, continuent de nuire aux perspectives économiques et à la santé fiscale du Canada.

La compétitivité fiscale est une priorité centrale pour le travail de politique de l'Institut; en 2011, celui-ci a recruté Don Drummond, économiste bien connu, qui succède à Robert D. Brown, FCA, comme co-président du Conseil de compétitivité fiscale de l'Institut (William A. MacKinnon, FCA, est toujours l'autre co-président). Fondé en 2005, le Conseil rend les gouvernements de tous les paliers redevables de leur intendance des fonds publics, de leurs bilans et de leurs progrès visant à ce que les impôts ne créent pas d'effet dissuasif non justifié sur le travail, les épargnes et l'investissement.

Au début de l'année 2011, Alexandre Laurin et William Robson ont établi un « plan de recommandations budgétaires » qui présentait un plan de coupure des dépenses en cinq points visant à remettre la dette fédérale sur une voie descendante avant que la population vieillissante impose une pression accrue sur les finances du gouvernement.

La nécessité de s'attaquer au déficit fédéral en coupant les dépenses plutôt qu'en augmentant les impôts a été présentée clairement par Bev Dahlby et Ergete Ferede, qui ont comparé les coûts économiques des impôts provinciaux des entreprises, des particuliers et de vente. La conclusion : l'augmentation des impôts des entreprises est la source de revenus la plus coûteuse, et les taxes de ventes sont la moins coûteuse.

La recherche de l'Institut s'est également penchée sur l'effet des crédits et des prestations en fonction du revenu sur les taux effectifs marginaux d'imposition personnels (TEMI). Alexandre Laurin et Finn Poschmann ont prouvé que les Québécois subissent la pire ponction fiscale au pays sur le salaire net, tandis qu'en Ontario, bon nombre de familles à faible ou moyen revenu qui ont des enfants ont vu leur TEMI dépasser la barre des 50 %. Les TEMI sont généralement moins élevés dans les provinces de l'Ouest que dans le reste du pays.

En Alberta, les redevances et les paiements d'adjudication (adjudication à la prime) constituent les principales sources de revenus tirés du pétrole et du gaz pour le gouvernement. Lorsque les provinces augmentent les redevances imposées sur la production du pétrole et du gaz, cela peut entraîner une réduction des recettes fiscales et non une augmentation, nous dit l'étude effectuée par Colin Busby, Benjamin Dachis et Bev Dahlby. Leur étude, une application révolutionnaire des systèmes d'information géographique à la recherche sur les finances publiques, a démontré pourquoi il serait préférable pour les provinces riches en ressources de dépendre davantage des adjudications de droits de développement et moins de redevances sur la production.

Dans le cadre des élections de 2011, un parti politique majeur a présenté une proposition importante visant à permettre le partage des revenus dans les familles biparentales. Alexandre Laurin et l'éminent chercheur en fiscalité Jonathan Rhys Kesselman ont conclu que cette proposition générerait davantage d'inégalités dans le système fiscal plutôt que moins, créant ainsi plus de perdants que de gagnants.

Pendant l'année 2012, les pressions fiscales pèseront de plus en plus lourd sur les gouvernements canadiens et leurs contribuables. Des analyses perspicaces et des politiques prudentes seront requises.



Le très honorable **Paul Martin** avec **Bill Morneau**, président du conseil de l'Institut. L'ancien premier ministre Martin a parlé de « Les Canadiens autochtones – L'éducation du segment de notre population qui est le plus jeune et qui augmente le plus rapidement »



L'honorable **Jean Charest**, premier ministre, a pris la parole, lors d'une table ronde de l'Institut qui a eu lieu à Montréal, sur « Le Québec : au bon endroit, au bon moment ».



Michael Horgan, sous-ministre, ministère des Finances, avec **Jason Henderson**, trésorier et le coresponsable en chef de la division des marchés internationaux de la Banque HSBC Canada. M. Horgan était à l'Institut pour donner le séminaire économique Mintz de 2011, commandité l'an dernier par HSBC.

LE CONSEIL DE COMPÉTITIVITÉ FISCALE EN 2011

CO-PRÉSIDENTS DU CONSEIL

Don Drummond, chercheur Matthews en politique publique mondiale, Université Queen's

William A. MacKinnon, FCA

Robert D. Brown, FCA

MEMBRES

Albert Baker, Associé principal en fiscalité, Deloitte & Touche s.r.i.

Tracey Ball, première vice-présidente et directrice des finances, Banque Canadienne de l'Ouest

Richard M. Bird, Université de Toronto

Fiona Cook, Association canadienne de l'industrie de la chimie

Nancy Cuelenaere, directrice générale, Alberta Finance and Enterprise

Bev Dahlby, département d'économie, Université de l'Alberta

David Daly, directeur, Politique fiscale, Association canadienne des producteurs pétroliers

Steven Easson, Vice-président et actuaire en chef, Association canadienne des compagnies d'assurance de personnes Inc.

Ross Hagemester, Directeur fiscal, Canada, Cargill Limited

Gabriel J. Hayos, Institut Canadien des Comptables Agréés

Paul Hickey, associé directeur, Taxes nationales, KPMG LLP

Brenda Kenny, présidente, Association canadienne de pipelines d'énergie

Jonathan Rhys Kesselman, Université Simon Fraser

George McAllister, directeur général de la politique fiscale, ministère des Finances du Nouveau-Brunswick

Kenneth J. McKenzie, Département d'économie, Université de Calgary

Carman R. McNary, associé, Fraser Milner Casgrain LLP

James B. Milway, directeur général, The Institute for Competitiveness and Prosperity

William Molson

Al Monaco, président, Enbridge Inc.

Luc Monty, sous-ministre, ministère des Finances du Québec

Blair Nixon, directeur des finances, Walton Global Investments Ltd.

Michael J. O'Connor, vice-président principal, Taxes, Financière Sun Life Inc.

Nick Pantaleo, leader, Chef des services fiscaux nationaux canadiens, PwC

Jocelin Paradis, vice-président, Rio Tinto Alcan

Roger Sanson, chef d'équipe, réglementation fiscale et transfrontalière, EnCana Corporation

Michael Smart, Département d'économie, Université de Toronto

David Stewart-Patterson, vice-président, politique publique, Conference Board of Canada

Barbara Sulzenko-Laurie, Bureau d'assurance du Canada

Ted Tomkowiak, vice-président directeur chargé de la fiscalité, RBC

Geoff Trueman, directeur, Division de l'impôt des entreprises, ministère des Finances du Canada

Thomas A. Wilson, conseiller principal, Institute for Policy Analysis, Université de Toronto

La politique monétaire en 2011

L'Institut a accru sa concentration sur la politique monétaire et la recherche relative à la macroéconomie, à la suite de la crise financière mondiale de 2008, pour deux raisons principales : l'importance de la stabilité monétaire pour la prospérité nationale, et le volume accru de demandes d'information et de conseils en matière de politique de la part des gouvernements, du secteur privé et des médias. La création du Fonds de dotation sur la politique monétaire de l'Institut, lancé officiellement en 2010, a fourni à l'Institut des ressources supplémentaires qui lui permettent de s'acquitter de ses responsabilités dans ces deux domaines.

La demande pour la recherche de l'Institut en matière de politique monétaire est restée forte en 2011, notamment en raison du renouvellement de l'entente entre la Banque du Canada et le gouvernement fédéral concernant le régime de ciblage de l'inflation au Canada.

Les décideurs canadiens en matière de politique monétaire étaient dans une position difficile pour une grande partie de 2011, les conditions économiques relativement sombres à l'étranger s'opposant aux conditions plus favorables au pays. Dans des exposés de principe séparés, David Laidler et Michael Parkin

ont analysé les choix en matière de politique auxquels fait face la Banque du Canada et ont fait des recommandations quant à la manière de ramener la politique monétaire à une situation plus normale. Pierre Duguay et Paul Jenkins, anciens sous-gouverneur et sous-gouverneur adjoint de la Banque du Canada, écrivant avec Philippe Bergevin, ont publié une étude qui tirait des leçons de la crise financière récente pour la conduite de la politique monétaire.

Pour terminer, le Conseil de politique monétaire de l'Institut a continué à fournir des conseils en matière de politique à la Banque du Canada. Le Conseil, composé de 12 des plus éminents économistes canadiens en matière de marché financier et de politique monétaire, fournit régulièrement une évaluation indépendante de la politique monétaire canadienne à la Banque du Canada, aux participants au marché financier et aux commentateurs sur la politique économique.

Bien que les perspectives économiques du Canada et du reste du monde se soient quelque peu éclaircies, il reste beaucoup d'incertitude quant à la durabilité de la reprise économique actuelle. Les événements à l'étranger et les pressions sur le change affecteront assurément la politique monétaire au Canada en 2012.

LE CONSEIL DE POLITIQUE MONÉTAIRE EN 2011

PRÉSIDENT DU CONSEIL, **William B.P. Robson**

MEMBRES

Steve Ambler, Université du Québec à Montréal (UQAM)

Edward A. Carmichael, Régime de retraite des employés municipaux de l'Ontario (OMERS)

Sheryl King, BofA Merrill Lynch Global Research

Thorsten Koepl, Université Queen's

Angelo Melino, Université de Toronto

Doug Porter, BMO Marchés des capitaux

Christopher Ragan, Université McGill et chaire David Dodge en

politique monétaire Institut C.D. Howe

Nicholas Rowe, Université Carleton

Avery Shenfeld, CIBC World Markets Inc.

Pierre Siklos, Université Wilfrid Laurier

Andrew Spence, TD Valeurs mobilières

Craig Wright, Groupe financier RBC

La politique économique internationale en 2011

Même alors que la ronde de Doha des discussions multilatérales de l'Organisation mondiale du commerce a chancelé, l'intégration économique mondiale a avancé et l'Institut a lancé un nouveau programme axé sur la politique économique mondiale. Ce programme soutiendra et publiera des recherches dans trois domaines : favoriser la compétitivité du Canada, renforcer les relations avec les partenaires du monde des affaires et des investissements du Canada, et aider les entreprises et les gouvernements du Canada à naviguer sur le marché mondial.

Le nouveau Conseil de politique économique internationale de l'Institut C.D. Howe, présidé par l'honorable Michael Wilson, président du conseil de Barclays Capital Canada Inc., est là pour orienter le travail du programme. M. Wilson a une vaste expérience du secteur public et du secteur privé, notamment à titre d'ancien ministre des Finances et ministre du Commerce international fédéral et ambassadeur auprès des États-Unis. Le Conseil rassemble d'importants experts en commerce, dirigeants de politiques et cadres supérieures qui prennent part à des activités de commerce international et d'établissement de politiques. L'économiste primé Daniel Schwanen a rejoint l'Institut de nouveau en 2011 pour prendre la tête de la recherche du programme.

L'Institut a également augmenté ses capacités à fournir des conseils en matière de politique économique internationale, avec la nomination de deux chargés de recherche principaux : Lawrence Herman, avocat-conseil associé spécialiste des questions de commerce international et d'affaires, et John Curtis, ancien économiste en chef au ministère des Affaires étrangères et du Commerce international.

Parmi les études produites : Wendy Dobson, professeure à la Rotman School of Management et chargée de recherche à l'Institut, a soutenu que bien que le Canada et l'Inde puissent tirer des avantages économiques de leur relation de plus en plus chaleureuse, une approche stratégique et une volonté politique sont

requis pour surmonter les différences qui limitent le partenariat économique exhaustif qu'ils recherchent.

Daniel Schwanen a analysé comment les éléments du nouveau Plan d'action sur la sécurité du périmètre Canada-États-Unis et la compétitivité économique peuvent travailler ensemble pour améliorer un accès avantageux au marché nord-américain. Ailleurs, il a incité fortement les gouvernements à avoir de fortes ambitions en terme d'ouverture de marchés lors des négociations prospectives en vue d'un accord économique et commercial global entre le Canada et l'Union Européenne, recommandant de le faire dans des domaines spécifiques faisant l'objet de négociations.

L'Institut était à l'avant-plan du débat sur les restrictions sur les mainmises étrangères et la propriété étrangère dans des secteurs canadiens clés. Philippe Bergevin et Daniel Schwanen ont démontré pourquoi le Canada devait se débarrasser du « critère de l'avantage net » dans la *Loi sur Investissement Canada* qui limite l'entrée d'investissements étrangers. Ils ont recommandé la mise en œuvre d'un régime d'examen des investissements étrangers plus large et plus transparent.

Le programme international a pour mission fondamentale de renforcer le dialogue entre le monde des affaires, les experts et les gouvernements concernant le commerce et l'investissement transfrontaliers et les enjeux associés. Pour contribuer à ce dialogue, le programme comprend une riche série d'ateliers, de tables rondes et d'autres événements dont le but est d'améliorer la compréhension des participants face aux choix en matière de politiques que doit faire le Canada concernant des enjeux internationaux complexes. Parmi les conférenciers notables qui se sont exprimés sur des questions internationales en 2011, on peut citer le secrétaire du Commerce de l'Inde, Rahul Kullar; l'ambassadeur du Canada auprès des États-Unis, Gary Doer; le sous-ministre fédéral du Commerce international, Louis Lévesque; et l'ambassadeur du Canada en France, Marc Lortie.

Le croissance économique et l'innovation en 2011



L'honorable Darrell Dexter, premier ministre de la Nouvelle-Écosse, a parlé à l'institut de « L'avenir énergétique du Canada atlantique ».

La dernière année a marqué un tournant dans le débat du Canada sur la croissance économique, la productivité et l'innovation, alors que les gouvernements ont commencé à démontrer qu'ils avaient la fermeté nécessaire pour donner un coup de pouce à la croissance économique anémique et à l'investissement au Canada.

Mark Parsons a montré la voie à suivre pour réformer le soutien fiscal du Canada pour la recherche et le développement dans les entreprises, tandis que Serge Colombe, Colin Busby et William Robson ont publié une analyse approfondie des provinces canadiennes qui tirent de l'arrière en matière de productivité et la main-d'œuvre et d'investissements de capitaux par travailleur.

Le Conseil sur la politique de la concurrence, de l'Institut, qui convoque les esprits légaux et économiques les plus distingués dans le domaine de la concurrence, a soutenu que le moment était arrivé de mettre fin aux restrictions sur la propriété étrangère dans le secteur canadien des télécommunications. Lors de sa deuxième réunion, le Conseil a demandé au Bureau de la concurrence de mieux définir et de préciser son point de vue sur les situations dans lesquelles les pratiques commerciales normales ou les alliances stratégiques pouvaient être traitées comme des délits assujettis à un examen civil ou à des poursuites criminelles.

Au moment où le débat dans les élections provinciales de l'Ontario s'articulait autour de la politique de l'électricité, Benjamin Dachis, Donald Dewees et Jan Carr ont discuté du coût élevé pour les consommateurs de l'électricité renouvelable subventionnée de la province, et ont indiqué pourquoi les politiques actuelles font en sorte que les consommateurs paient pour de l'électricité coûteuse dont ils n'ont pas besoin.

Les services financiers sont, eux aussi, au cœur de la croissance et de l'innovation, et l'Initiative de recherche sur les services financiers, présidée par Edward Neufeld, dirige les travaux de l'Institut sur les questions ayant trait au secteur financier, à la réglementation et aux marchés. Le programme de recherche a répondu aux enjeux cruciaux entourant la crise financière et la reprise, avec des publications axées sur le financement du logement, le marché des titres adossés à des titres mobiliers, la compensation des produits dérivés, le système bancaire parallèle, le système de paiement et le capital bancaire. Un point saillant a été une importante conférence, en septembre 2011, sur l'organisation et le rendement du système de paiement du Canada.

L'INITIATIVE DE RECHERCHE SUR LES SERVICES FINANCIERS EN 2011

PRÉSIDENT DU CONSEIL, Edward Neufeld

MEMBRES

Lalit Aggarwal , Manor Park Capital Advisors	Peter Drake , Fidelity Investments	Brenda Leong , British Columbia Securities Commission	Pierre Siklos , Université Wilfrid Laurier
James C. Baillie , Torys LLP	Janet Ecker , Toronto Financial Services Alliance	David Longworth , Université Carleton	Paul G. Smith , Equity Financial Holdings Inc.
Andrew D. Brands , La Great-West Life Compagnie d'assurance-vie	Steven Ehrlich , Société canadienne d'hypothèques et de logement	David McGown , Banque Canadienne Impériale de Commerce	Frank Swedlove , Canadian Life and Health Insurance Association Inc.
Zurich Canadian Holdings Ltd.	Walter Engert , Bureau du surintendant des institutions financières Canada	Howie Millard , Groupe Financier Banque TD	Murray J. Taylor , IGM Financial Inc.
Terry Campbell , Association des banquiers canadiens	Mary Filippelli , KPMG LLP	Jane Pearse , ministère des Finances du Canada	Eric Tuer , Banque du Canada
Bryan Davies , Société d'assurance-dépôts du Canada	Charles Freedman , Université Carleton	David Phillips , Credit Union Central of Canada	Peter Vukanovich , Genworth Financial Canada
James C. Davis , Régime de retraite des enseignantes et des enseignants de l'Ontario	Blake C. Goldring , AGF Management Limited	Greg Pollock , Advocis	Susan Wolburgh Jenah , Organisme canadien de réglementation du commerce des valeurs mobilières
Patrick Deutscher , ministère des Finances de l'Ontario	Mathias Hartpence , Financière Sun Life Ltée	Paul Rooney , Manulife Canada	Craig Wright , Groupe financier RBC
	Warren J. Jestin , Banque Scotia	Jos Schmitt , Alpha Group	

CONSEIL SUR LA POLITIQUE DE LA CONCURRENCE EN 2011

MEMBRES

George N. Addy, associé, chef de l'examen de la concurrence et des investissements étrangers, Davies, Ward Phillips & Vineberg LLP. Directeur des enquêtes et de la recherche, Bureau de la concurrence, 1993-1996.

Marcel Boyer, Professeur émérite Bell Canada de l'économie industrielle, Université de Montréal, et chargé de recherche pour CIRANO.

Timothy Brennan, professeur de politique publique et d'économie, University of Maryland Baltimore County. Chaire T.D. MacDonald de l'économie industrielle, Bureau de la concurrence, 2006.

Neil Campbell, associé, droit de la concurrence et du commerce, McMillan Binch LLP.

Jeffrey R. Church, professeur d'économie, University of Calgary. Chaire T.D. MacDonald de l'économie industrielle, Bureau de la concurrence, 1995-1996.

Brian Facey, co-président du groupe de concurrence, antitrust et d'investissements étrangers, Blake Cassels & Graydon LLP.

Adam F. Fanaki, associé, examen de la concurrence et des investissements étrangers et litiges, Davies, Ward Phillips & Vineberg LLP.

Peter Glossop, associé, concurrence/antitrust, Osler, Hoskin & Harcourt LLP.

R. Jay Holsten, président du groupe de concurrence et antitrust, Torys LLP.

Edward Iacobucci, chaire Osler en droit commercial, faculté de droit, University of Toronto. Chercheur en politique de la concurrence, Institut C.D. Howe.

Lawson A. W. Hunter c.r., chef du groupe de concurrence/antitrust, Stikeman Elliott LLP. Directeur des enquêtes et de la recherche, Bureau de la concurrence, 1981-1985.

Donald McFetridge, professeur d'économie, Université Carleton. Chaire T.D. MacDonald de l'économie industrielle, Bureau de la concurrence, 1992-1993.

Margaret Sanderson, vice-présidente, chef des services professionnels en économie antitrust et de la concurrence, Charles River Associates.

Roger Ware, professeur d'économie, Université Queen's. Chaire T.D. MacDonald de l'économie industrielle, 1993-1994.

Lawrence J. White, professeur d'économie Robert Kavesh, Stern School of Business, New York University.

Ralph A. Winter, chaire de recherche du Canada en économie des entreprises et politique publique, Sauder School of Business, Université de la Colombie-Britannique.

La politique sociale en 2011

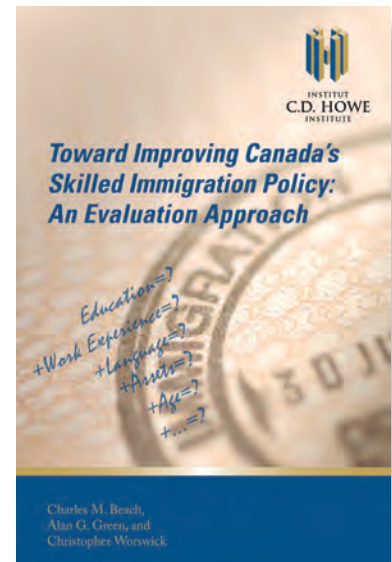
Au fur et à mesure que les gouvernements fédéraux et provinciaux limitent les dépenses et que les baby-boomers vieillissants exigent plus de services de santé, le système de soins de santé du Canada fait face à des défis sans précédent. En 2011, les chercheurs de l'Institut ont mis en évidence des options en matière de durabilité fiscale et ont identifié des domaines dans lesquels il serait possible d'améliorer la valeur tirée des sommes investies dans les soins de santé.

David Dodge et Richard Dion ont disséqué la hausse inexorable des coûts des soins de santé au Canada et ont encouragé les décideurs à comprendre les facteurs économiques qui permettent de générer ces projections. En novembre, l'économiste Don Drummond a présenté des options concrètes en matière de politiques pour la réforme du système de santé lors de la conférence des bienfaiteurs 2011, qui comprenaient une réorganisation du système en l'orientant sur les patients et des mécanismes de financement qui récompensent les soins de qualité. De plus, Colin Busby et Bill Robson ont publié un rapport de recherche sur la manière dont les régimes d'assurance-médicaments publics pouvaient être placés sur des bases financières plus saines.

En 2011, l'accent a également été mis sur les politiques en matière d'éducation. John Richards, chargé de recherche invité et chercheur en politique sociale Roger Phillips, a publié des travaux qui se penchaient sur les niveaux élevés de décrochage chez les garçons et les autochtones, particulièrement au Québec, attirant ainsi l'attention des décideurs sur des déficiences majeures dans les systèmes d'éducation du Canada.

Les emplois et le chômage étaient également des préoccupations importantes en matière de politique sociale – et l'Institut travaillait activement à trouver des façons d'aider à améliorer les perspectives d'emploi. Dans *Toward Improving Canada's Skilled Immigration Policy: An Evaluation Approach*, Charles Beach, Alan Green et Christopher Worswick ont examiné le rôle que joue le Programme des travailleurs qualifiés fédéral pour attirer l'élite au Canada.

Une autre recherche en matière de politique sociale, effectuée en 2011, a examiné la manière dont les incitatifs financiers du programme d'assurance-emploi (AE) du Canada créaient un effet de dissuasion sur la mobilité de la main-d'œuvre. À cet égard, la recherche a plaidé en faveur de l'élimination des exigences liées à la géographie en matière d'entrée et de prestations.



L'étude révolutionnaire de l'Institut sur la réforme des politiques en matière d'immigration, intitulé *Toward Improving Canada's Skilled Immigration Policy: An Evaluation Approach*, a été présélectionné pour le prix Donner 2011/12. Ce livre, dont les auteurs sont Charles M. Beach, Alan G. Green et Christopher Worswick, était l'un des quatre finalistes en lice au moment de mettre sous presse. Les travaux publiés par l'Institut C.D. Howe ont mérité plus de prix de recherche que tout autre groupe de réflexion canadien indépendant.

La gouvernance et les institutions publiques en 2011



Ken Lewenza, président des Travailleurs et travailleuses canadien(ne)s de l'automobile, a parlé aux membres de l'Institut en mars 2011 sur « Quelle est la responsabilité du secteur privé pour tirer le Canada de la récession? »

Parmi les facteurs qui déterminent la prospérité d'une entreprise ou d'une nation, on peut citer la structure institutionnelle et la qualité de la gouvernance. L'organisation du gouvernement et de ses institutions, et les incitatifs qu'ils créent, ont des répercussions énormes sur la qualité de vie des citoyens. En 2011, les préoccupations en matière de politiques dans ces domaines ont été le moteur du portefeuille de recherche de l'Institut dans les domaines de la gouvernance et des institutions publiques.

Une société qui vieillit crée de nombreuses pressions sur le gouvernement, et la sécurité du revenu, les épargnes et les politiques de pension ne sont que quelques-uns de ces points de pression. Le conseil sur les politiques en matière de pensions, co-présidé par Claude Lamoureux et Nick Le Pan, guide la recherche sur les pensions que fait l'Institut. En 2011, le programme a produit des recherches sur le Régime de pension du Canada, les pensions dans la fonction publique, les options permettant de faciliter les épargnes-retraite privées, et les enjeux politiques présentés par les régimes privés collectifs.

L'Institut a également mis l'accent sur la responsabilisation fiscale, ainsi que sur la capacité des gouvernements à respecter leurs plans en matière de dépenses et de revenus. La gamme de performance est étonnante : la recherche effectuée par Colin Busby, Benjamin Dachis et Bill Robson a indiqué que certaines villes et provinces produisent un rendement remarquable, et remarquablement uniforme, alors que ce n'est tout simplement pas le cas pour d'autres.

L'Institut a également effectué de nouveaux travaux sur les politiques en matière d'eau. Elizabeth Brubaker a présenté un rapport sur la manière de financer et de fournir de l'eau potable de qualité supérieure – les clés sont la gouvernance et les déclarations. Pendant ce temps, James Bruce a rédigé une vue d'ensemble magistrale sur l'eau souterraine et les questions politiques associées – il s'agit d'une ressource mal comprise, qui mérite des politiques qui se penchent sur cette situation.

Les institutions publiques ont aussi de l'importance en ce qui concerne la réglementation des marchés par les gouvernements, et la Commission canadienne du blé en est l'exemple parfait. Richard Pedde et Al Loyns ont soutenu que l'utilité de la Commission était passée et ils ont fait valoir que les marchés céréaliers avaient atteint un point où ils pouvaient se gérer eux-mêmes.

En un mot, les institutions et les mandats ont de l'importance, et la recherche de l'Institut axée sur la gouvernance a un avenir riche.

CONSEIL SUR LES POLITIQUES EN MATIÈRE DE PENSIONS EN 2011

CO-PRÉSIDENTS

Claude Lamoureux, ancien président-directeur général du Régime de retraite des enseignantes et des enseignants de l'Ontario

Nick Le Pan, ancien surintendant des institutions financières Canada

MEMBRES

Keith Ambachtsheer, International Centre for Pension Management

Bob Baldwin

Leo de Bever, Alberta Investment Management Corporation (AIMCo)

Steve Bonnar

Caroline Dabu, BMO Groupe financier

Peter Drake, Fidelity Investments

Brian FitzGerald, Capital G Consulting Inc.

Bruce Gordon, Financière Manuvie Canada

Barry Gros, AON Consulting

Malcolm Hamilton, Mercer Human Resource Consulting Limited

Siobhan Harty, Ressources humaines et Développement skills Canada

Bryan Hocking, Association canadienne des administrateurs de régimes de retraite

Bill Kyle, La Great-West Life Compagnie d'assurance-vie

Bernard Morency, Caisse de dépôt et placement du Québec

Michael Nobrega, Régime de retraite des employés municipaux de l'Ontario

Jim Pesando, Université de Toronto

James Pierlot, Pierlot Pension Law

Tom Reid, Financière Sun Life Inc.

Jeremy Rudin, ministère des Finances

Tammy Schirle, Université Wilfrid Laurier

Terri Troy, Halifax Regional Municipality Pension Plan

Fred Vettese, Morneau Sobeco

Peter Waite, Association canadienne des gestionnaires de fonds de retraite

Barbara Zvan, Régime de retraite des enseignantes et des enseignants de l'Ontario

COUP D'ŒIL SUR LES ACTIVITÉS DE 2011

TABLES RONDES

De janvier à mars 2011

Richard L. George, président et chef de la direction, Suncor Energy Inc. *Les sables bitumineux du Canada : de l'énergie pour l'avenir* (Toronto)

John G. Rice, vice-président du conseil, GE, président-directeur général, *GE Global Growth and Operations Global Growth Markets – Le leadership du pays et l'investissement commercial au cours de la prochaine décennie* (Toronto)

Louis Vachon, président et chef de la direction, Banque Nationale du Canada. *Le paysage des services financiers au Canada : défis et possibilités clés* (Montréal)

Richard E. Waugh, président et chef de la direction, Banque Scotia, et **Nicholas Le Pan**, ancien surintendant du BSIF. *Bâle III : est-ce que cela produira des résultats?* (Toronto)

L'honorable Ted Morton, ancien ministre des Finances et des Entreprises de l'Alberta, *La réalité fiscale de l'Alberta : une évaluation franche* (Calgary)

Général Walter Natynczyk, Chef d'état-major de la Défense, ministère de la Défense nationale. *Enjeux clés auxquels fait face la politique en matière de défense du Canada* (Toronto)

L'honorable Darrell Dexter, premier ministre de la Nouvelle-Écosse. *L'avenir énergétique du Canada atlantique* (Toronto)

L'honorable Jean Charest, premier ministre du Québec. *Le Québec : au bon endroit, au bon moment* (Montréal)

José Viñals, directeur, service des marchés monétaires et boursiers, Fonds monétaire international. *La stabilité financière mondiale : encore en danger* (Toronto)

Janice Gross Stein, directrice, The Munk School of Global Affairs, Université de Toronto. *Le printemps arabe : ses répercussions à l'échelle mondiale* (Toronto)

Ken Lewenza, président, Syndicat canadien des travailleurs de l'automobile. *Quelle est la responsabilité du secteur privé pour tirer le Canada de la récession?* (Toronto)

D'avril à juin 2011

Mark White, surintendant adjoint, secteur de la réglementation, Bureau du surintendant des institutions financières du Canada; et **Pierre Duguay**, ancien sous-gouverneur, Banque du Canada. *Bâle III et le chemin vers l'avant* (Toronto)

Commandité par Equity Financial Holdings Inc.

Peter Wallace, sous-ministre et secrétaire du Conseil du trésor, ministère des Finances de l'Ontario. *Compte rendu après le budget de l'Ontario* (Toronto)

George Cope, président et chef de la direction, BCE Inc. *Développement de l'avenir à large bande du Canada* (Toronto)

David Dodge, ancien gouverneur, Banque du Canada, et **Richard Dion**, conseiller commercial principal, Bennett Jones LLP. *Lancement de l'initiative de politique sur les soins de santé de l'Institut C.D Howe* (Toronto)

L'honorable John Milloy, ministre, ministère de la Formation et des Collèges et Universités, gouvernement de l'Ontario. *La voie vers la prospérité : les études postsecondaires et les tendances du marché* (Toronto)

Tye Burt, président et chef de la direction, Kinross Gold. *Le Canada dans la chaîne alimentaire économique mondiale : notre moment est arrivé* (Toronto)

Thomas Kloet, président et chef de la direction, TMX Group. *Créer des occasions de développer les marchés boursiers du Canada* (Toronto)

Howard I. Wetston, président du conseil, Commission des valeurs mobilières de l'Ontario. *Le risque systémique sur les marchés financiers : le rôle de l'organisme de réglementation des valeurs mobilières* (Toronto)

R.T. Macklem, premier sous-gouverneur, Banque du Canada. *Le programme de stabilité financière mondiale : ses implications pour la politique monétaire du Canada* (**Table ronde David Laidler**, Toronto)

Dr Robert S. Bell, président et chef de la direction, Réseau universitaire de santé. *Les hôpitaux de recherche du Canada : obtenir des guérisons, de la valeur et des emplois* (Toronto)

Don Stephenson, sous-ministre adjoint, Politique commerciale et négociations, ministère des Affaires étrangères et du Commerce international du Canada. *L'état des négociations commerciales du Canada : si l'on reste en place, l'on prend du retard* (Toronto)

De juillet 2011 à septembre 2011

Neil Yeates, sous-ministre, Citoyenneté et Immigration Canada. *Le visage changeant de l'immigration au Canada : défis et possibilités* (Toronto)

D'octobre à décembre 2011

David Hale, président, David Hale Global Economics. *Que faire ensuite? Perspectives originales sur l'avenir de l'économie mondiale* (Toronto)

Le très honorable Paul Martin. *Les Canadiens autochtones – L'éducation du segment de notre population qui est le plus jeune et qui augmente le plus rapidement* (Toronto)

Marc Lortie, ambassadeur du Canada en France. *La France et l'Europe : leur importance pour le Canada* (Toronto)

Marc Laliberté, président et chef de la direction, VIA Rail Canada Inc. *La transformation de l'avenir du service ferroviaire de passagers au Canada* (Montréal)



L'honorable David Alward, Premier ministre du Nouveau Brunswick, a pris la parole lors d'une table ronde de l'Institut sur « développer l'innovation ».



Gary Doer, ancien premier ministre du Manitoba et actuellement ambassadeur du Canada auprès des États-Unis, a pris la parole lors d'un souper spécial sur les politiques qui a eu lieu à Calgary, en octobre 2011. Parmi les leaders en politique présent, on peut citer **Alison Redford** (avec l'ambassadeur Doer), première ministre de l'Alberta, et **Danielle Smith**, chef du Wildrose Alliance Party of Alberta. Cet événement a été commandité par GE.



Richard L. George, président et chef de la direction, Suncor, prenant la parole lors d'une table ronde donnée à Toronto sur le sujet « Les sables bitumineux du Canada : de l'énergie pour l'avenir »



Nick Le Pan, ancien surintendant du Bureau du surintendant des institutions financières et co-président du conseil sur les politiques en matière de pensions de l'Institut, a discuté avec Richard E. Waugh, président et chef de la direction de la Banque Scotia, sur le sujet : « Bâle III : est-ce que cela produira des résultats? »

Dr Harvey P. Weingarten, président et chef de la direction, Conseil ontarien de la qualité de l'enseignement supérieur. *La diminution de la qualité et de la compétitivité des universités ontariennes : le système peut-il être réparé?* (Toronto)

Rahul Khullar, secrétaire du Commerce, gouvernement de l'Inde. *La libéralisation du commerce, les accords de libre-échange et l'ouverture : l'expérience de l'Inde*

Charles M. Beach, professeur d'économie, Université Queen's. *Pour améliorer la politique du Canada vis-à-vis des immigrants qualifiés : une approche d'évaluation* (Lancement de livre à Toronto)

Don Drummond, chercheur Matthews/distingué chercheur invité, Université Queen's, co-président, Conseil de compétitivité fiscale de l'Institut C.D. Howe *Leçons apprises de la Commission de la réforme des services publics de l'Ontario* (Toronto)

L'honorable David Alward, premier ministre du Nouveau-Brunswick. *Développer l'innovation* (Toronto)

L'honorable Robert D. Nicholson, c.r., P.C., député, ministre de la Justice et procureur général du Canada. *Le nouveau projet de loi sur le crime du Canada* (Toronto)

William Doyle, président et chef de la direction, Potash Corporation of Saskatchewan. *PotashCorp – une société internationale fabriquée au Canada* (Saskatoon)

Gregg Saretsky, président et chef de la direction, WestJet. *Est-ce que voler est un péché? La taxation du secteur de l'aviation du Canada* (Toronto)

L'honorable Lisa Raitt, ministre du Travail. *Les relations de travail et les réalités économiques contemporaines au Canada* (Toronto)

Tom Mitchell, président et chef de la direction, Ontario Power Generation. *Ontario Power Generation et les défis du changement* (Toronto)

Mark Adelson, chef du crédit et directeur général, Standard & Poor's Corporation. *Standard & Poor's : changements au processus de notation et à l'environnement de réglementation à la suite de la crise financière* (Toronto)

CONFÉRENCES MAJEURES SUR LES POLITIQUES EN 2011

Renforcement du financement des organismes de bienfaisance au Canada

Présentateurs : **Adam Aptowitz**, associé, Drache Aptowitz LLP; **Tim Brodhead**, président et chef de la direction, The J.W. McConnell Family Foundation; **Malcolm Burrows**, chef, Services-conseils en philanthropie, Groupe Gestion privée Scotia; **Terrance Carter**, associé directeur, Carters; **Ben Dachis**, analyste de politique, Institut C.D. Howe; **George A. Fierheller**, président, comité consultatif auprès des organismes de bienfaisance, Institut C.D. Howe; **Marcel Lauzière**, président et chef de la direction, Imagine Canada; **Susan Manwaring**, associée, Miller Thomson LLP; **Adam Parachin**, professeur, droit occidental, Université de Western Ontario; **William B.P. Robson**, président-directeur général de l'Institut C.D. Howe. (Toronto)

Consolider ses gains, récupérer ses pertes : l'avenir de la taxation des groupes d'entreprises

Présentateurs : **Albert Baker**, associé principal en fiscalité, Deloitte; **Alycia Calvert**, associée en fiscalité, Ernst & Young; **Larry Chapman**, directeur général et chef de la direction, L'Association canadienne d'études fiscales; **Robert Couzin**, avocat, Couzin Taylor LLP; **Brian Ernewein**, directeur général, Direction de la politique de l'impôt, ministère des Finances du Canada; **Warren Dick**, associé, PwC Australia; **Len Farber**, conseiller principal, Ogilvy Renault LLP; **Richard Harvey**, professeur distingué de la pratique, Villanova University School of Law and Graduate Tax Program; **Gabe Hayos**, vice-président, taxation,

Institut Canadien des Comptables Agréés; **Elaine Marchand**, vice-présidente, Planification et risque fiscal, et conseillère juridique, Fiscalité, Groupe financier Banque Nationale; **Jack Mintz**, chaire Palmer en politique publique, Université de Calgary; **Brian Mustard**, associé, fiscalité internationale et établissement des prix de cession interne, KPMG; **Michael O'Connor**, vice-président principal, Impôts, Financière Sun Life; **Steve Orsini**, sous-ministre, ministère du Revenu de l'Ontario, et sous-ministre délégué, ministère des Finances de l'Ontario; **Nick Pantaleo**, associé, Centre national des services fiscaux, PwC; **William B.P. Robson**, président-directeur général, Institut C.D. Howe; **Michael Smart**, professeur d'économie, Université de Toronto; **Geoff Trueman**, directeur, Division de l'impôt des entreprises, ministère des Finances du Canada. (Toronto)

Présenté conjointement avec L'Association canadienne d'études fiscales

L'infrastructure de pipelines et de transport de l'énergie du Canada : favoriser l'avenir stratégique du Canada en matière de commerce de l'énergie

Présentateurs : **Ian Anderson**, président, Kinder Morgan Canada; **Chris Badger**, chef de l'exploitation, Port Metro Vancouver; **John Bulger**, ancien membre du conseil, Office national de l'énergie; **Jeffrey R. Church**, professeur d'économie, Université de Calgary; **Dave Collyer**, président, Association canadienne des producteurs pétroliers; **Joseph Doucet**, professeur Enbridge de politique énergétique, Alberta School of Business, Université de l'Alberta; **Phil Fontaine**, président, Ishkonigan Inc., et conseiller principal, Ogilvy Renault LLP; **Roger Gibbins**, président et

chef de la direction, Canada West Foundation; **Brenda Kenny** présidente et chef de la direction, Association canadienne de pipelines d'énergie; **Alex Pourbaix**, président, énergie et pipelines de pétrole, TransCanada Corporation; **Ed Whittingham**, directeur administratif, Pembina Institute; **Paul Ziff**, chef de la direction, Ziff Energy Group; **Jim Prentice**, Premier vice-président à la direction et vice-président du conseil, CIBC. (Banff)
Présenté conjointement avec l'Alberta School of Business de l'Université de l'Alberta.

Commandité par l'Association canadienne des producteurs pétroliers, l'Association canadienne de pipelines d'énergie et Nexen

Le système de paiement canadien : assurer la concurrence, l'innovation et la stabilité

Jim Baumgartner, président et chef de la direction, Moneris; **Terry Campbell**, président et chef de la direction, Association des banquiers canadiens; **Oliver Jenkyn**, directeur de groupe, Amérique du Nord, Visa Inc.; **Guy Legault**, président et chef de la direction, Association canadienne des paiements; **Patricia Meredith**, présidente, Groupe de travail sur l'examen du système de paiement; **Neil Quigley**, recteur adjoint, Victoria University of Wellington; **Steve Rauschenberger**, président, Rauschenberger Partners LLC, et ancien sénateur de l'État de l'Illinois; **William B.P. Robson**, président-directeur général, Institut C.D. Howe; **Jack Selody**, conseiller spécial, Promontory Financial Group Canada; **Catherine Swift**, présidente et chef de la direction, Fédération canadienne de l'entreprise indépendante; et **Todd Zywicki**, professeur titulaire, école de droit, George Mason University. (Toronto)

Commandité par Visa



Willem Buiter, économiste en chef, Citi, chargé de recherche internationale, Institut C.D. Howe

ÉVÉNEMENTS SIGNATURE SUR LES POLITIQUES EN 2011

En plus de proposer des conférences et des tables rondes sur les politiques dans les centres clés du Canada, l'Institut a étendu son programme en 2011 et a invité ses membres à assister à des soupers signature sur les politiques à Montréal, à Toronto et à Calgary. Ces événements commandités ont fourni un point central à des discussions de haut niveau et officieuses dans les trois principaux centres économiques du Canada. L'Institut remercie les commanditaires qui ont aidé à concrétiser ces événements.

Souper des administrateurs : « Trop gros pour le renflouer? Les défauts de la dette souveraine et les conséquences internationales »

Conférencier vedette : **Willem Buiter**, économiste en chef, Citigroup, et chargé de recherche internationale, Institut C.D. Howe, Toronto, le 19 mai 2011.

Commandité par Bennett Jones LLP

En faveur du commerce – pourquoi il est la clé de l'avenir de la prospérité canadienne

Conférencier vedette : **Louis Lévesque**, sous-ministre, commerce international, Affaires étrangères et Commerce international Canada, Toronto, le 22 septembre 2011
Conférence Sylvia Ostry

Souper sur les politiques spéciales tenu à Calgary sur les politiques énergétiques du Canada et des États-Unis

Conférencier vedette : **Gary Doer**, ambassadeur du Canada auprès des États-Unis d'Amérique, Calgary, le 28 octobre 2011.

Commandité par GE

Conférence des bienfaiteurs : « Traitement ou intervention? Une ordonnance pour le système de santé du Canada »

Conférencier vedette : **Don Drummond**, chaire de recherche Matthews/distingué chercheur invité, Université Queen's, co-président, Conseil de compétitivité fiscale de l'Institut C.D. Howe, Toronto, le 17 novembre 2011.

Commandité par Briar Foster

Le souper du sommet économique du Québec, avec d'importants économistes bancaires

Conférenciers invités : **Craig Alexander** (TD), **Warren Jestin** (Banque Scotia), **Stéfane Marion** (Banque Nationale), **Douglas Porter** (BMO), **Avery Shenfeld** (CIBC) et **Craig Wright** (RBC). Montréal, le 23 novembre 2011.

Commandité par Osisko

Le point de vue de Finance Canada sur les perspectives financières

Conférencier vedette : **Michael Horgan**, sous-ministre, Finance Canada, Toronto, le 5 décembre 2011

Séminaire économique Mintz

Commandité par HSBC



L'Institut a considérablement agrandi la salle de conférences Osler, Hoskin & Harcourt



Patricia Kearns et Briar Foster, lors de l'édition 2011 de la conférence des bienfaiteurs qui a mis à l'affiche un exposé sur la réforme des soins de santé par le célèbre économiste Don Drummond. Foster, un membre de longue date et partisan de l'Institut, était le commanditaire exclusif de la conférence des bienfaiteurs en 2011 et il parrainera aussi l'édition 2012. L'événement est un point culminant dans le calendrier bien rempli de l'Institut; il fournit une occasion pour l'Institut de dire « merci » à ses membres et partisans qui rendent ses travaux possible.



Bryan Coates, vice-président Finances et chef de la direction financière d'Osisko, qui a parrainé le Sommet économique du Québec tenu en novembre 2011.

DÉVELOPPEMENT ET DONNS

L'appui procuré par les membres et les abonnés permet à l'Institut de faire appel à des chercheurs exceptionnels, de faire la promotion d'idées innovantes et d'encourager les réponses plus intelligentes et plus pointues aux défis actuels et futurs.

- Les adhésions et les abonnements annuels constituent notre principale source de revenus et permettent la réalisation de tous nos travaux.
- Les dons importants ciblés permettent à nos partisans d'augmenter les capacités de l'Institut en matière de recherche et de diffusion dans des domaines d'intérêt spécifiques. Ils viennent compléter la campagne d'adhésion annuelle, renforçant l'Institut et lui permettant de recruter des chercheurs et de soutenir des programmes qui améliorent sa capacité à élaborer des solutions innovantes aux défis en matière de politique. L'impact sur les politiques de l'Institut aurait été impossible sans le soutien fourni par les collaborateurs suivants.
- Les personnes suivantes ont fait des dons personnels en 2011 ayant contribué de manière significative aux réalisations de l'Institut : Elyse Allan, James C. Baillie, E. Kendall Cork, Edmund Clark, David Dodge, Blake C. Goldring, George A. Fierheller, Briar Foster, Rebecca and John Horwood, Julian Hutchinson, Donald K. Johnston, Henry N.R. Jackman, Michael M. Koerner, Gilles G. Ouellette, et Leonard Waverman.

Une augmentation du montant des dons et des commandites d'événements a permis à l'Institut d'améliorer ses programmes de conférences et de recherche en 2011. L'excellent rendement de l'Institut aurait été impossible sans le soutien fourni par les collaborateurs suivants :

Alberta Environment	David Dodge	La Fondation de la famille Rotman
Alberta Water Research Institute	Deloitte	La Fondation Wilson
Association canadienne des producteurs pétroliers	DuPont Canada	Le Groupe Lombard
Association canadienne d'études fiscales	Equity Financial Holdings Inc.	Le soixante-trois Fondation
Association canadienne de pipelines d'énergie	Financière Manuvie	Lundbeck Canada
Association canadienne du médicament générique	Fondation canadienne Donner	Morrison Foundation
Aurea Foundation	Fondation Max Bell	Nexen Inc.
Banque Canadienne de l'Ouest	Ford Canada	Osisko Mining Corporation
Banque HSBC Canada	GE Canada	Osler, Hoskin & Harcourt LLP
Bennett Jones LLP	Harold Crabtree Foundation	Pfizer Canada Inc.
Briar Foster	L'Institut Canadien des Comptables Agréés	Visa Canada
	La Compagnie d'assurance générale Dominion du Canada	Viterra

Le Programme des chercheurs parrainés

Le Programme des chercheurs parrainés permet à l'Institut C.D. Howe de bénéficier des services de chercheurs de pointe. Les titulaires sont choisis en fonction de leur mission professorale et sont financés grâce aux subventions généreuses de plusieurs organismes. L'Institut tient particulièrement à remercier les organismes et individus suivants qui ont participé au programme en 2011.

- Roger Phillips, pour son appui de John Richards, chercheur Phillips en politiques sociales;
- Les donateurs à l'Initiative sur la politique monétaire de l'Institut pour leur soutien de David Laider en tant que chargé de recherche invité;
- Les donateurs à l'Initiative sur la politique monétaire de l'Institut pour leur soutien de Christopher Ragan en tant que titulaire de la chaire David Dodge en politique monétaire.

LE PERSONNEL DE L'INSTITUT



Adrianna Alterman
Adjointe administrative, événements

Robbie Brydon
Chercheur stagiaire

Philippe Bergevin
Analyste de politique principal

Colin Busby
Analyste de politique principal

Christina Chew
Adjointe administrative, événements

Benjamin Dachis
Analyste de politique principal

Aline Emirzian
Coordonnatrice des finances et de l'administration des événements

Nairy Emirzian
Adjointe de direction du vice-président principal et chef de la direction et coordonnatrice du développement

James Fleming
Éditeur et vice-président des médias

Nicole Gileadi
Coordinatrice de la Recherche et des Affaires Publiques

Kristine Gray
Coordonnatrice principale, adjointe à la recherche et de direction du vice-président de la recherche

Alyson Henry
Bibliothécaire et coordonnatrice des services d'information

Rowena Jeffers
Directrice de la comptabilité et de l'administration

Julie Kelsey
Planificatrice principale d'événements

Hal Koblin
Directeur des communications

Alexandre Laurin
Codirecteur de la recherche

Warren Mahomed
Administrateur de système et de la base de données

Trevor Mayoh
Agent du développement

Mariya Mykytenko
Coordonnatrice de bureau

Jessica Millar
Directrice des projets et des événements spéciaux

Duncan Munn
Vice-président directeur principal et chef de l'exploitation

Finn Poschmann
Vice-président de la recherche

Joan Price
Secrétaire de direction et adjointe de direction au président-directeur général

William B.P. Robson
Président-directeur général

Daniel Schwanen
Vice-président associé, politique internationale et commerciale

Yang Zhao
Assistante à la mise en page et à la production

Chercheurs 2011

CHARGÉS DE RECHERCHE INVITÉS

Åke Blomqvist
Jean-Yves Duclos
Peter Howitt
Edward Iacobucci
David R. Johnson
David Laidler
Christopher Ragan
John Richards
Michael Smart

CHARGÉS DE RECHERCHE PRINCIPAUX

John W. Crow
John M. Curtis
Don Drummond

Ivan P. Fellegi
Claude Forget
Frederick W. Gorbet
Lawrence Herman
Ron Hicks
Paul Jenkins
Thomas E. Kierans
Nicholas Le Pan
Peter Meekison
Al O'Brien
Sylvia Ostry
Grant L. Reuber
Gordon G. Thiessen

CHARGÉS DE RECHERCHE

Charles Beach
Richard Bird

Marcel Boyer
John Chant
Miles Corak
Bev Dahlby
James Davies
Donald Dewees
W. Erwin Diewert
Wendy Dobson
Pierre Duguay
Ross Finnie
Pierre Fortin
Charles Freedman
Michael Hart
John Helliwell
Ian Irvine
Mark Jaccard
Jonathan Rhys Kesselman
David Longworth

Paul R. Masson
Angelo Melino
Kevin Milligan
Frank Milne
Patrick J. Monahan
Alice Nakamura
Nancy Olewiler
Michael Parkin
Angela Redish
William Scarth
Pierre Siklos
Arthur Sweetman
Michael Trebilcock
Daniel Trefler
William Watson
Thomas A. Wilson
Robert Young

CHARGÉS DE RECHERCHE INTERNATIONAUX

Rosanne Altshuler
Alan J. Auerbach
Richard Blundell
Timothy Brennan
Thiess Buettner
Willem H. Buiter
Janet Currie
Arnold C. Harberger
Neil Quigley
Hans Werner Sinn
Joel Slemrod
Lawrence J. White

LES MEMBRES DE L'INSTITUT



Laurent Desbois, président-directeur général, Fjord Capital;
Bill Robson, président-directeur général, Institut C.D. Howe; et
Claude Leblanc, vice-président principal, Standard Life.



Rob Graham, chef de la direction, Derwyn Investments avec **Bill Morneau**, président du conseil de l'Institut C.D. Howe, et **Darin Deschamps**, directeur général, services bancaires aux grandes entreprises et services de placement, Financière Banque Nationale.

Universités et collèges

Université Athabasca
Université de Cap-Breton
Université Carleton
HEC Montréal
Université McMaster
Université Queen's
Université Ryerson
Université de Calgary
Université de Lethbridge
Université Western Ontario
Université de Sherbrooke
Université Laval
Université de l'Alberta
Université de la Colombie-Britannique
Université du Manitoba
Université d'Ottawa

Université de la Saskatchewan
Université de Toronto
Université Wilfrid Laurier

Particuliers

Andrew Abouchar
Francis R. Allen
KPA Advisory Services Ltd.
James C. Baillie
John Bell
Jalynn H. Bennett, C.M.
Peter Bethlenfalvy
William Black
R.A.N. Bonnycastle
Justin Brown
Gordon Bruce
Peter Buzzi
Robert C. Caldwell
Kenneth Christoffel
Jack Cockwell
Marshall A. Cohen
Thomas Connell
E. Kendall Cork
Marcel Côté
Dann Cushing
Thomas P. d'Aquino
Bryan et Malkin Dare
Extuple Inc.
Laurent Desbois
Rod Dobson
Wendy Dobson
David Dodge
Stephen Dulmage
Janet Ecker
William F. Empey
Will Falk
James D. Fleck
Briar Foster
Shaun Francis
Fred Gorbet
Peter Goring
Rob Graham BA, MBA, ICD.D
John A.G. Grant
Douglas Grundy
John Haag
Geoffrey Hale
Mary et Graham Hallward
Gerald Hatch
Mark Hawman
G.R. Heffernan
Lawrence Herman
Jim Hinds
Rebecca Horwood
Dallas Howe
Peter Hunt
H. Douglas Hunter
Julien Hutchinson

Richard W. Ivey
Jon R. Johnson
Robert Johnstone
John A. Kazanjian
Kenneth Kelly
Claire M.C. Kennedy
Thomas E. Kierans
James T. Kiernan
David A. Leslie
Henry Lotin
J.W. (Wes) MacAleer
John MacNaughton
Catherine Marsh
R.B. (Biff) Matthews
James P. McIlroy
Steven McNair
John D. McNeil
Jack Mintz
Bruce H. Mitchell
William Molson, CA
Gary P. Mooney
Russell J. Morrison
John P. Mulvihill
Edward P. Neufeld
James S. Palmer, C.M., AOE, c.r.
Nick Pantaleo, FCA
Robert B. Pletch
Donald S. Reimer
H. Sanford Riley
Philip Robson
Mark Romoff
W.P. Rosenfeld, c.r.
Fred P. Rumak
Guylaine Saucier
Brian Shaw
Mary-Anne Sillamaa
Helen K. Sinclair
Gerald Soloway
Andrew Spence
Wayne Steadman
Daniel Sullivan
Christopher Sweeney
Henry W. Sykes, c.r.
Thomas H.B. Symons
Frederick H. Telmer
John D. Tennant
Craig C. Thorburn
Robert J. Turner
Warren Viegas
Alfred G. Wirth
Adam Zimmerman
Luke Zygalko

Associations, fondations et sociétés

Advocis
AGF Management Limited

Agnico-Eagle Mines Ltd.
Algoma Central Corporation
Alpha Group
Altus Group
AON Consulting
ARC Financial Corp.
Association canadienne des administrateurs de régimes de retraite
Association canadienne des compagnies d'assurances de personnes Inc.
Association canadienne d'études fiscales
Association Canadienne de Financement et de Location
Association canadienne de l'industrie de la chimie
Association canadienne de pipelines d'énergie
Association canadienne des producteurs pétroliers
Association canadienne du commerce des valeurs mobilières
Association Canadienne du Gaz
Association des banquiers canadiens
Association des chemins de fer du Canada
Association des produits forestiers du Canada
Association suisse des banquiers
Assuris
Astral Media Inc.
ATB Financial
ATCO Ltd. & Canadian Utilities Limited
Balancing Pool
Bank of America Merrill Lynch
Banque Canadienne Impériale de Commerce
Banque de développement du Canada
Banque Canadienne de l'Ouest
Banque HSBC Canada
Banque Nationale du Canada
Banque Scotia
Barrick Gold Corporation
Benecaid
Bennett Jones LLP
Blake Cassels & Graydon LLP
BMO Groupe financier
BMO Société d'assurance-vie

- Bombardier Inc.
- Borden Ladner Gervais LLP
- Brookfield Asset Management Inc.
- Brookfield Renewable Power
- Bruce Power
- Bureau d'assurance du Canada
- BURNCO Group of Companies
- Business Council of British Columbia
- Cadillac Fairview Corp. Ltd.
- Caisse de dépôt et placement du Québec
- Campbell Strategies
- Canada Overseas Investments Limited
- Canam Group Inc.
- Candor Investments Ltd.
- Cargill Limited
- CCL Group Inc.
- Cenovus Energy Inc.
- Certified General Accountants Association of Alberta
- Certified General Accountants of Ontario
- Chambre de Commerce du Canada
- Chemin de fer Canadien Pacifique Limitée
- Clairvest Group Inc.
- Clearwater Fine Foods Inc.
- CML Healthcare Inc.
- CN
- Coast Capital Savings Credit Union
- Cogeco Inc.
- Compagnie Pétrolière Impériale Ltée
- Conseil canadien pour les partenariats public-privé
- Commission de l'énergie de l'Ontario
- Credit Union Central of Canada
- Deloitte
- Dessau
- Deutsche Bank AG, agence canadienne
- Devon Canada Corporation
- Echo: Improving Women's Health in Ontario
- Economap Inc.
- Edco Financial Holdings Ltd.
- Edmonton Economic Development Corporation
- E.H. Price Limited
- E.I. DuPont du Canada Limitée
- E-L Financial Corporation Limited
- Enbridge
- Ensign Energy Services Inc.
- Equity Financial Holdings Inc.
- Ernst & Young LLP
- Exportation et développement Canada
- Fédération canadienne de l'entreprise indépendante
- Fednav Limited
- Fidelity Investments
- Fiera Sceptre Inc.
- Financière Manuvie
- Financière Sun Life Inc.
- First National Financial LP
- Fleishman-Hillard Canada
- Fondation canadienne Donner
- Fondation Jackman
- Fondation John Dobson
- Fondation Max Bell
- Fondation Pirie
- Fondation Trillium de l'Ontario
- Ford du Canada Limitée
- Four Halls Inc.
- Front Street Capital
- GE Canada
- Genworth Financial Canada
- Gibson Energy ULC
- Gluskin Sheff + Associates Inc.
- Goal Group of Companies
- Goodmans LLP
- Google Canada Inc.
- Grant Thornton LLP
- Greater Saskatoon Chamber of Commerce
- La Great-West, compagnie d'assurance-vie ; London Life, compagnie d'assurance-vie ; La Compagnie d'Assurance du Canada sur la Vie
- Groupe Aeroplan
- Groupe Desjardins
- Groupe Financier Banque TD
- Groupe Investors
- Groupe Santé Medisys
- Groupe SNC-Lavalin Inc.
- Harvard Developments Inc., A Hill Company
- Hydro One Inc.
- Hydro-Québec
- Imperial Tobacco Canada Limited
- Independent Electricity System Operator
- Institut Canadien des Comptables Agréés
- Institut canadien de la retraite et des avantages sociaux
- Institut des fonds d'investissement du Canada
- Intuit
- J.P. Morgan Securities Canada Inc.
- Jarislowsky, Fraser Limited
- Johnson and Johnson Family of Companies in Canada
- Kinross Gold Corporation
- KPMG LLP
- La Jolla Resources International Ltd.
- Lehigh Hanson Materials Limited
- LifeScan Canada Ltd.
- Maclab Entreprises
- Maritz Canada Inc.
- McCain Foods Limited
- McCarthy Tétrauld LLP
- MD Physician Services
- Mercer
- Metro Inc.
- Minto Group Inc.
- Monarch Corporation
- Monitor Group
- Morgan Meighen & Associates
- Morneau Shepell
- Mosaic Canada
- Mullen Group Ltd.
- NAV CANADA
- Nexen Inc.
- OGRA
- Onex Corporation
- Ontario Centres of Excellence Inc.
- Ontario Power Generation Inc.
- Ontario Society of Professional Engineers
- OpenText Corporation
- O'Regan's Automotive Group
- Organisme canadien de réglementation du commerce des valeurs mobilières
- Osler, Hoskin & Harcourt LLP
- Perpetual Energy Inc.
- Pfizer Canada Inc.
- Potash Corporation of Saskatchewan Inc.
- Power Corporation of Canada
- Procom Consultants Group Ltd.
- Procter & Gamble Inc.
- Promontory Financial Group Canada
- PwC
- RBC Groupe financier
- Régime de retraite des employés municipaux de l'Ontario (OMERS)
- Régime de retraite des enseignantes et des enseignants de l'Ontario
- Rio Tinto Alcan
- Rogers Communications Inc.
- SaskTel
- Shell Canada Limitée
- Société d'assurance-dépôts du Canada
- Société d'indemnisation en matière d'assurances – IARD
- Société générale de financement du Québec
- Standard Life
- Stewart McKelvey
- Suncor Energy Inc.
- Talisman Energy Inc.
- Teck Resources Limited
- Telus
- The Institute for Competitiveness and Prosperity
- The Mezzanine Group
- The Princess Margaret Hospital Foundation
- The Toronto Board of Trade
- ThyssenKrupp Canada, Inc.
- Towers Watson
- TransAlta Corporation
- Transat A.T. Inc.
- TransCanada Corporation
- UPS Canada
- Vale Canada Limited
- Via Rail Canada Inc.
- Visa Canada
- Viterra
- Walton Group of Companies
- Wawanesa Insurance
- Weston Forest Products Inc.
- Y&R
- Zurich Canada



Les chargés de recherche principaux **Grant L. Reuber** et **John W. Crow**, lors de la conférence des bienfaiteurs de 2011.



Brenda Jones, directrice des communications avec les membres, Association canadienne des producteurs pétroliers, et **Sarah Schwann**, analyste principale, relations avec les gouvernements, Nexen Inc.

Les opinions exprimées dans les publications de l'Institut C.D. Howe ne reflètent pas nécessairement celles de ses membres.

RAPPORT DE L'AUDITEUR INDÉPENDANT SUR LES ÉTATS FINANCIERS RÉSUMÉS

Aux membres de l'Institut C.D. Howe

Les états financiers résumés ci-joints, qui comprennent le bilan résumé au 31 décembre 2011, et les états résumés des résultats et de l'évolution des soldes de fonds pour l'exercice clos à cette date, ainsi que la note complémentaire, sont tirés des états financiers audités de l'Institut C.D. Howe (l'« Institut ») pour l'exercice clos le 31 décembre 2011. Nous avons exprimé une opinion non modifiée sur ces états financiers dans notre rapport daté du 23 mai 2012. Ni ces états financiers ni les états financiers résumés ne reflètent les incidences d'événements survenus après la date de notre rapport sur ces états financiers.

Les états financiers résumés ne contiennent pas toutes les informations requises selon les principes comptables généralement reconnus du Canada. La lecture des états financiers résumés ne saurait par conséquent se substituer à la lecture des états financiers audités de l'Institut.

Responsabilité de la direction à l'égard des états financiers résumés

La direction est responsable de la préparation d'un résumé des états financiers audités selon le mode de présentation décrit dans la note complémentaire.

Responsabilité de l'auditeur

Notre responsabilité consiste à exprimer une opinion sur les états financiers résumés, sur la base des procédures que nous avons mises en œuvre conformément à la Norme canadienne d'audit (NCA) 810, *Missions visant la délivrance d'un rapport sur des états financiers résumés*.

Opinion

À notre avis, les états financiers résumés tirés des états financiers audités de l'Institut pour l'exercice clos le 31 décembre 2011 constituent un résumé fidèle de ces états financiers, conformément au mode de présentation décrit dans la note complémentaire.



Comptables agréés
Experts-comptables autorisés
Le 23 mai 2012

Institut C.D. Howe
(constitué en société par actions en vertu de la partie II de la
Loi canadienne sur les sociétés par actions)
Bilan résumé
au 31 décembre 2011

	2011	2010
	\$	\$
Actif		
Actifs à court terme		
Trésorerie et équivalents de trésorerie	3 244 849	3 123 858
Placements à court terme	3 165 219	3 070 921
Débiteurs	161 983	319 726
Charges payées d'avance	36 915	63 998
	6 608 966	6 578 503
Immobilisations	759 195	390 462
	7 368 161	6 968 965
Passif		
Passifs à court terme		
Créditeurs et charges à payer	203 136	124 467
Apports reportés	924 855	1 440 180
	1 127 991	1 564 647
À long terme		
Apports en capital reportés	309 693	333 657
Loyers reportés	237 423	234 527
	547 116	568 184
	1 675 107	2 132 831
Soldes de fonds		
Investis en immobilisations	449 502	56 805
Fonctionnement	1 071 886	1 401 388
Dotation	4 171 666	3 377 941
	5 693 054	4 836 134
	7 368 161	6 968 965

Institut C.D. Howe
Note complémentaire
31 décembre 2011

Mode de présentation des états financiers résumés

L'Institut C.D. Howe (l'« Institut ») a préparé les présents états financiers résumés afin qu'ils soient inclus dans son rapport annuel. L'Institut a déterminé que le niveau de synthèse est adéquat pour les lecteurs du rapport annuel.

On peut obtenir les états financiers audités en s'adressant à l'Institut.

Institut C.D. Howe

État résumé des résultats

Exercice clos le 31 décembre 2011

	2011	2010
	\$	\$
Produits		
Apports et contributions	3 167 758	2 859 299
Produits tirés de réunions	461 760	527 894
Intérêts créditeurs	28 497	12 798
Dotations	9 412	15 664
Vente de publications et commandites	22 306	50 236
Produits tirés de contrats	23 046	10 987
	3 712 779	3 476 878
Charges		
Frais de recherche et d'administration et charges relatives aux projets	3 552 821	3 322 963
Amortissement	95 928	95 400
	3 648 749	3 418 363
Excédent des produits sur les charges pour l'exercice	64 030	58 515

Institut C.D. Howe

État résumé de l'évolution des soldes de fonds

Exercice clos le 31 décembre 2011

	2011			2010	
	Fonds investis en immobilisations	Fonds de fonctionnement	Fonds de dotation	Total	Total
	\$	\$	\$	\$	\$
Soldes au début	56 805	1 401 388	3 377 941	4 836 134	4 269 639
Excédent des produits sur les charges pour l'exercice	(71 964)	135 994	–	64 030	58 515
Variation des (pertes) gains non réalisé(e)s sur les placements à court terme	–	–	(172)	(172)	7 774
(Pertes) gains non réalisé(e)s sur les placements à court terme	–	(835)	(2 595)	(3 430)	172
Apports reçus au cours de l'exercice	–	–	754 446	754 446	491 351
Excédent du revenu de dotation sur les charges	–	–	42 046	42 046	8 683
Achat d'immobilisations	464 661	(464 661)	–	–	–
Soldes à la fin	449 502	1 071 886	4 171 666	5 693 054	4 836 134

Au cours de l'exercice, les dotations ont généré un revenu de placement de 51 458 \$ (24 347 \$ en 2010), dont une tranche de 1 537 \$ (2 164 \$ en 2010) a servi au financement d'événements et une tranche de 7 875 \$ (13 500 \$ en 2010) a servi à l'octroi d'une bourse. Le total de ces deux tranches, soit un montant de 9 412 \$ (15 664 \$ en 2010), est inclus dans l'état résumé des résultats à titre de revenu de dotation et de frais de recherche et d'administration et charges relatives aux projets, respectivement. La tranche inutilisée de 42 046 \$ pour l'exercice (8 683 \$ en 2010) est incluse dans le solde du fonds de dotation.